

## BAB I PENDAHULUAN

### A. DESKRIPSI

Nama Modul	: Mengidentifikasi dan Mengoperasikan Komputer Personal
Kode Kompetensi	: 1. TIK.OP02.008.01 2. TIK.OP02.001.01 3. TIK.OP02.003.01 4. TIK.OP02.009.01
Ruang lingkup isi	: - Mengidentifikasi komponen sistem komputer tingkat dasar (PC) - Mengoperasikan komputer personal yang berdiri sendiri ( <i>PC Stand Alone</i> ) - Menginstall software (Aplikasi, utility, paket berbasis GUI). - Mengoperasikan sistem operasi - Mengoperasikan PC yang terhubung pada jaringan komputer lokal
Kaitan Modul	: Modul ini merupakan modul kedua yang harus dikuasai oleh peserta didik
Hasil yang diharapkan	: Setelah mempelajari modul ini, peserta didik diharapkan untuk dapat : 1. Menyiapkan penyalaan komputer ; 2. Mengoperasikan penyalaan komputer sampai dapat digunakan; 3. menoperasikan perintah-perintah pada sistem operasi untuk mengelola sumber daya PC; 4. Mengoperasikan PC yang tersambung ke jaringan lokal
Manfaat di Industri	: Setelah mempelajari modul ini, peserta didik diharapkan untuk dapat : a. memahami cara mengoperasikan komputer tingkat dasar; b. menghindari kerusakan pada komputer yang diakibatkan oleh prosedur mematikan komputer yang salah; c. menangani pekerjaan instalasi software. d. mengoperasikan sistem operasi dasar yang

sering digunakan di industri;  
e. mengoperasikan komputer pada jaringan lokal.

### B. PRASYARAT

Untuk mempelajari modul ini, maka unit kompetensi dan pengetahuan yang harus dikuasai sebelumnya, adalah :

1. TIK.OP.01.001.01 = Mengetik pada papan keyboard standart

### C. PETUNJUK PENGGUNAAN MODUL

Untuk peserta didik.

1. Pemelajaran yang dilaksanakan menggunakan sistem *Self Based Learning* atau sistem pemelajaran mandiri. Diharapkan seluruh peserta didik dapat belajar secara aktif dengan mengumpulkan berbagai sumber selain modul ini, misalnya melalui majalah, media elektronik maupun melalui internet.
2. Dalam modul ini dituntut tersedianya bahan ajar yang lengkap yang meliputi :
  - a. unit komputer yang siap digunakan;
  - b. sistem operasi yang siap digunakan;
  - c. SOP dalam menghidupkan dan mematikan komputer.
3. Setelah menyelesaikan modul ini, peserta didik dapat melanjutkan ke modul selanjutnya, yaitu TIK.OP02.002.01 Mengoperasikan printer dan TIK.OP.02.015.01 Menggunakan perangkat keras dan perangkat lunak untuk memindai dokumen dan gambar.
4. Guru atau instruktur berperan sebagai fasilitator dan pengarah dalam semua materi di modul ini, sehingga diharapkan dapat terjadi komunikasi timbal balik yang efektif dalam mempercepat proses penguasaan kompetensi peserta didik.

Selanjutnya, peran guru dalam proses pemelajaran adalah :

1. membantu peserta didik dalam merencanakan proses belajar, utamanya dalam materi-materi yang relatif baru bagi peserta didik;
2. membimbing peserta didik melalui tugas-tugas pelatihan yang dijelaskan dalam tahap belajar;
3. membantu peserta didik dalam memahami konsep dan praktek dalam modul ini dan menjawab pertanyaan peserta didik mengenai proses belajar dan pencapaian jenjang pengetahuan peserta didik;
4. membantu peserta didik untuk menentukan dan mengakses sumber tambahan lain yang diperlukan untuk belajar;
5. mengorganisasikan kegiatan belajar kelompok jika diperlukan;

6. merencanakan seorang ahli / pendamping guru dari dunia usaha untuk membantu jika diperlukan;
7. melaksanakan penilaian;
8. menjelaskan kepada peserta didik mengenai bagian yang perlu untuk dibenahi dan merundingkan rencana pembelajaran selanjutnya;
9. mencatat pencapaian kemajuan peserta didik.

#### D. TUJUAN AKHIR

Setelah mempelajari modul ini, peserta didik diharapkan untuk dapat :

1. Menyiapkan penyalaan komputer ;
2. Mengoperasikan penyalaan komputer sampai dapat digunakan;
3. mengoperasikan perintah-perintah pada sistem operasi untuk mengelola sumber daya PC;
4. Memahami konsep dasar pengoperasian komputer.
5. Melakukan manajemen pengelolaan file dan folder serta melakukan perubahan beberapa setting konfigurasi komputer melalui fasilitas panel kontrol.
6. Menginstalasi berbagai jenis software (Aplikasi, utility, paket berbasis GUI).
7. Mengoperasikan komputer pada jaringan lokal.

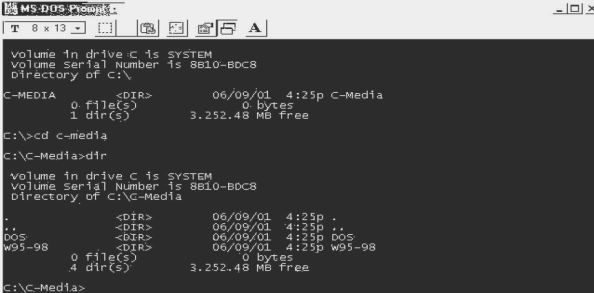
## BAB II KEGIATAN PEMELAJARAN

### Pengenalan sistem operasi

Sistem komputer terdiri dari hardware yang berhubungan dengan perangkat keras seperti monitor, keyboard, printer, dll. Sedangkan software dideskripsikan sebagai program yang digunakan untuk mengoperasikan modul. Software komputer, sering disebut program, memberikan instruksi bagaimana komputer bekerja. Operasi ini bisa meliputi identifikasi, akses dan memproses informasi. Secara esensinya, program yaitu urutan perintah bagaimana data akan diproses. Sedangkan sistem operasi merupakan program yang mengatur semua program yang ada di komputer. Sistem operasi juga menyediakan sumber daya dalam komputer yang dapat digunakan oleh program lainnya. Fungsi dasar dari sistem operasi yaitu mengenali masukan dari printer atau mouse, memproses masukan, mengirimkan keluaran ke dalam monitor atau printer, dan kontrol terhadap peripheral komputer seperti printer dan modem. Sistem operasi juga merupakan program yang menghubungkan user dengan komputer dan manage aplikasi lainnya.

Ada beberapa macam sistem operasi, yaitu :

- DOS merupakan sistem berbasis teks, dipublish tahun 1981 dibawah sistem IBM PC DOS atau dikenal dgn MS-DOS, contoh dos dibawah ini :



```

MS-DOS Prompt:
T 8 * 13
Volume in drive C: is SYSTEM
Volume Serial Number is 8B10-BDC8
Directory of C:\

C-MEDIA             <DIR>           06/09/01  4:25p  C-Media
0 file(s)           0 bytes
1 dir(s)            3.252.48 MB free

C:\>cd c-media
C:\C-Media>dir

Volume in drive C: is SYSTEM
Volume Serial Number is 8B10-BDC8
Directory of C:\C-Media

.                  <DIR>           06/09/01  4:25p  .
..                 <DIR>           06/09/01  4:25p  ..
DOS                <DIR>           06/09/01  4:25p  DOS
w95-98             <DIR>           06/09/01  4:25p  w95-98
0 file(s)          0 bytes
4 dir(s)           3.252.48 MB free

C:\C-Media>

```

DOS merupakan sistem operasi berdiri sendiri yang mempunyai keterbatasan dalam pengoperasian tetapi merupakan perangkat yang tangguh dalam troubleshooting sebuah PC. Sifat dari MS-DOS yaitu :

- Single User : hanya dapat digunakan oleh satu user
- Single tasking : hanya dapat melakukan satu pekerjaan

Contoh perintah dasar dari MS-DOS :

- dir : untuk menampilkan isi direktori
- md : membuat direktori
- ren : mengganti nama file/direktori
- copy : memperbanyak
- format : memformat harddisk dan disket
- fdisk : membagi harddisk
- dll

Windows merupakan sistem operasi berbasis GUI atau graphical User

Interface yang mempunyai sifat :

- Multiuser : dapat digunakan oleh banyak user
- Multitasking : dapat melakukan Banyak tugas



Windows ini merupakan sistem operasi berbasis GUI yang dikeluarkan oleh Microsoft berikut ini sejarah dari MS

Windows :

- April 1992 keluar Windows 3.1
- 1993 keluar Windows 3.1.1
- Agustus 1995 keluar Windows95
- 1996 keluar Windows95 OSR2
- Juni 1998 keluar Windows98
- Mei 1999 keluar Windows98 SE
- September 2000 keluar Windows ME
- Oktober 2001 keluar Windows XP



Unix merupakan sistem operasi berbasis jaringan yang dipublish tahun 1960, yang merupakan sistem operasi tertua. Contoh dari Unix :



- Unix
- OpenBSD
- FreeBSD

Unix pertama kali digunakan dan dikembangkan oleh komputer berplatform IBM, HP dan Sun Solaris.

Macintosh



Macintosh pertama dipublis pada bulan Januari 1984 yang dirancang sangat user friendly untuk dibandingkan dengan Komputer berbasis DOS. Versi terakhir yang dikeluarkan Macintosh sistem operasi yaitu sistem X yang digunakan di Apple iMac Desktop.

Linux

Linux pertama kali dipublis tahun 1991 oleh Linus Torvald. Linux ini merupakan salah satu varian dari Sistem Operasi Unix. Linux pertama merupakan Sistem Operasi berbasis Teks. Karena sifatnya open source yaitu dapat dikembangkan dan digunakan tanpa lisensi, maka perkembangan linux sangatlah pesat. Beberapa contoh linux di bawah ini :



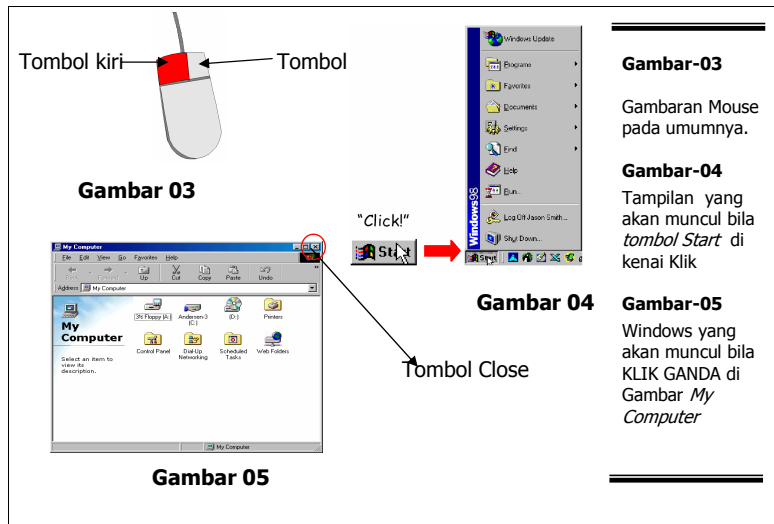
- Mandrake
- Suse
- Red Hat



- Fedora Core



## Tutorial II : Menggunakan Mouse : Penunjukan dan Klik Kiri



Seperti halnya menggunakan Remote Control untuk mengatur tampilan TV, maka Window di kendalikan dengan menggunakan mouse dan Keyboard. Mouse digunakan untuk menunjuk, memilih, dan memindahkan objek dalam layar komputer. Posisi penunjukan diperlihatkan sebagai panah pada layar yang akan bergerak seiring pergerakan mouse yang dilakukan. Berikut ini adalah penjelasan mengenai dua aksi paling mendasar dalam menggunakan mouse, KLIK dan KLIK-GANDA.

➤ **Pegang mouse Anda, lalu gerakan kearah sembarang yang Anda inginkan.**

perhatikan anak panah yang ada dilayar akan bergerak searah pergerakan mouse Anda, penggerakan anak panah tersebut pada satu objek biasa disebut dengan PENUNJUKAN (pointing).

➤ **Gerakan mouse Anda hingga anak panah berada pada tombol Start, tunggu beberapa saat, sehingga muncul tulisan "click here to begin".**

KLIK berarti menekan tombol kiri mouse dan melepaskannya hingga berupa ketukan.

➤ **Gerakan penunjuk ke tombol Start kemudian KLIK (satu ketuk).**

Pada pojok kanan bawahnya (biasanya) akan muncul menu pilihan yang biasa disebut Start Menu. Seperti terlihat pada Gambar-03

➤ **Gerakan penunjuk ke tombol Gambar MyComputer kemudian KLIK dua kali dalam tempo cukup cepat.**

Gerakan tersebut biasa disebut KLIK GANDA. Untuk aksi yang baru Anda lakukan akan menghasilkan muncul window seperti terlihat pada Gambar-04.

1. **Arahkan penunjuk (pointer) pada Gambar tersebut.**

2. **KLIK-GANDA pada Gambar tersebut.**

Pada layar komputer Anda muncul window seperti Gambar-05. Window yang muncul berjudul My Computer.

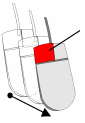
3. **Arahkan penunjuk pada pilihan (C:).**

4. **Tekan tombol kanan Mouse (KLIK-KANAN).**

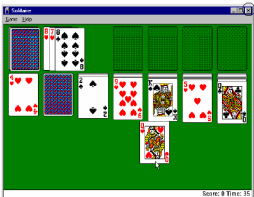
Maka akan tampil window keterangan yang diantaranya berupa grafik yang menunjukkan kapasitas total, terpakai dan bebas dari hardisk bersangkutan, seperti terlihat pada Gambar-11.

5. **Pilih tombol "Cancel" dengan KLIK-KIRI untuk menutup window tersebut.**

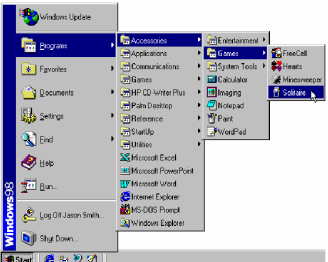
### Tutorial III : Menggunakan Mouse : DRAG dan DROP




Tekan tombol dan jangan dilepas sambil digerakan ke arah yg diinginkan. Pada lokasi yang diinginkan, lepaskan jari Anda



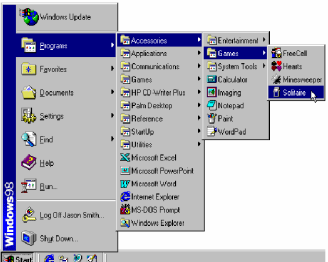
**Gambar-06**  
Menggunakan Mouse untuk DRAG dan DROP



**Gambar-08**  
Tampilan Start Menu untuk



**Gambar-07**  
Tampilan windows program Game Solitaire



**Gambar-08**  
Tampilan Start Menu untuk

Seandainya objeknya adalah sebuah tas, maka yang dimaksud dengan Drag kurang lebih sama dengan menjinjing-nya sedang drop dimaksudkan sebagai tindakan menaruh tas yang dijinjing tersebut. Seperti halnya tas diatas, objek-objek pada komputer yang tertampil di layar dapat diperlakukan seperti itu, dipilih dipegang, di-geser atau digerakan kemudian ditaruh pada tempat barunya. Proses aksi ini biasa disebut dengan istilah drag-and-drop. Untuk melakukannya dengan mouse berikut penjelasan langkah-langkah yang dilakukan dengan media latihan games Solitaire.

1. **KLIK** tombol menu **START**.
2. **Gerakan penunjuk ke pilihan "Programs", sehingga muncul sub-menu-nya. Kemudian arahkan ke pilihan "Accessories", arahkan lagi penunjuk ke pilihan "Games", lalu ke pilihan "Solitaire".**

Bentuk pilihan menu akan terlihat seperti terlihat pada Gambar-08 Anda perhatikan, bila pilihan ditAndai panah pada sisi kanannya, maka itu berarti pilihan tersebut sebagai kelompok pilihan yang memuat beberapa pilihan lagi didalamnya

#### 3. **KLIK** pada pilihan **"Solitaire"**.

Pada layar komputer Anda muncul window program seperti yang tampak pada Gambar-07

#### 4. **Arahkan penunjuk pada satu Gambar kartu, KLIK dan jangan diangkat, kemudian gerakan mouse.**

maka akan tampak tampak kartu bergerak beriringan dengan gerakan mouse, hal ini biasa disebut dengan DRAG.

#### 5. **Lepaskan jari atau tekanan dari tombol mouse tadi.**

Lepasnya tahanan jari Anda akan diiringan dengan terlepasnya juga objek kartu yang tadi seolah menempel pada penunjuk, hal ini yang dimaksudkan dengan DROP.

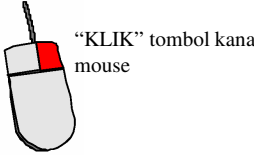
Pada tabel berikut ini beberapa hal yang dilakukan dengan memanfaatkan proses DRAG-and-DROP tersebut.

**Tabel-02 . Beberapa hal yang dilakukan dengan DRAG-and-DROP**


Proses	<i>Langkah pengerjaan</i>
<b>Memindahkan satu window pada lokasi yang pada layar</b>	Klik-tahan baris Judul Window (biasanya berwarna biru), gerakan windows pada lokasi yang diinginkan, kemudian lepaskan tahanan pada tombol mouse.
<b>Memindahkan atau menyalin file pada tempat (folder) yang lain</b>	Arahkan penunjuk pada satu atau beberapa file klik-tahan lalu gerakkan ke tempat / folder yang lainnya sesuai keinginan, kemudian lepaskan tahanan
<b>Menggeser window untuk melihat</b>	Arahkan penunjuk pada kotak kecil atau pendek pada kotak yang lebih panjang, (biasanya kotak

<b>bagian yang belum tampak (scrolling)</b>	terletak di sisi kanan, atau sisi bawah window atau bagian bersangkutan), kemudian lepas tangan pada lokasi tampilan yang diinginkan
<b>Mengatur ukuran tampak window atau objek lainnya</b>	Arahkan penunjuk pada garis pinggir atau sudut window yang dimaksud, klik-tahan, lalu gerakan mouse ke arah yang sesuai dengan keinginan, kemudian pada ukuran yang diinginkan, lepaskan tangan pada tombol mouse

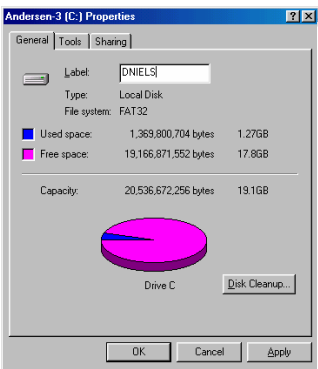
#### Tutorial IV : Menggunakan Mouse : KLIK-KANAN



**Gambar-09**



**Gambar-10**



**Gambar-11**

**Gambar-09**

tombol kanan mouse untuk klik-kanan

**Gambar-10**

Menu yang muncul bila KLIK-KANAN di pilihan Recycle Bin

**Gambar-11**

Tampilan propertis dari harddisk

Pada bahasan lalu telah dipaparkan mengenai penggunaan tombol mouse kiri yang merupakan tombol mouse utama yang digunakan untuk proses KLIK, KLIK-GANDA serta proses DRAG-and-DROP, dan itu adalah tombol mouse yang akan digunakan hampir 95 % pada saat bekerja dengan Window.

Untuk apakah atau apakah kegunaan dari tombol mouse kanan ?. Bila tombol mouse kanan dikenakan pada satu objek, maka akan muncul menu

yang menunjukkan hal-hal yang dapat dilakukan terhadap objek bersangkutan.

Berikut ini sebagai contoh penggunaan KLIK-KANAN dalam bekerja dengan Windows.

Perhatikan Layar Utama (desktop), biasanya disana terdapat pilihan dengan Gambar seperti tempat sampah yang disertai keterangan "Recycle Bin".

1. **Arahkan penunjuk (pointer) pada Gambar tersebut.**

2. **Tekan tombol kanan Mouse (KLIK-KANAN).**

Biasanya di kanan objek, namun terkadang juga di kiri objek, akan tampil menu pilihan hal-hal yang bisa dilakukan terhadap objek bersangkutan seperti terlihat pada Gambar-10..

3. **Arahkan penunjuk pada pilihan "Empty recycle bin", kemudian tekan tombol kiri mouse (KLIK-KIRI).**

Meskipun memunculkan pilihan menu dilakukan dengan menggunakan KLIK-KANAN, akan tetapi pengambilan pilihan tetap dilakukan dengan menggunakan KLIK-KIRI.

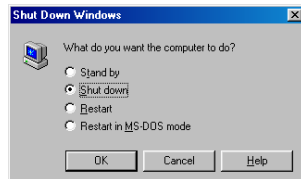
Contoh lain yang dapat dilakukan dengan menggunakan KLIK-KANAN adalah bagaimana mengetahui keterangan mengenai suatu HardDisk yang ada pada komputer Anda.

Perhatikan Layar Utama (desktop), biasanya disana terdapat pilihan dengan Gambar seperti komputer yang disertai keterangan "My Computer".

Setelah pembahasan tentang bagaimana menggunakan perangkat MOUSE yang cukup penting, satu perangkat lain yang sangat penting, yang bahkan bila ini tidak terpasang, bisa jadi, komputer terpaksa komputer Anda belum dapat digunakan. Perangkat yang akan sangat sering digunakan dalam bekerja dengan komputer yang dimaksud adalah KEYBOARD (papan tombol ketik), meskipun perangkat ini lebih penting dari mouse, akan tetapi bentuk

maupun cara penggunaannya cenderung lebih mudah dibanding dengan penggunaan mouse pertamakali.

### Tutorial V : Selesai bekerja dengan Windows 98



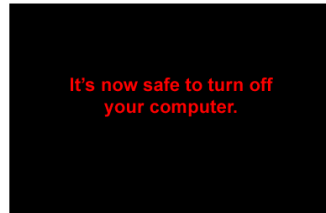
**Gambar-14**

#### Gambar-14

Window Dialog bila tombol atau pilihan ShutDown di pilih

#### Gambar-15

Tampilan layar yang menyatakan komputer siap untuk dimatikan.



**Gambar-15**

Pada akhir hari dimana biasanya kita bermaksud mengakhiri dulu bekerja dengan komputer.dan mematkannya. Sebelum mematikan komputer Anda harus melakukan persiapannya dulu, persiapan ini biasa disebut dengan proses "**ShutDown**".

- Rekam dan akhiri Program-program yang sedang dijalankan.
- Bila memungkinkan, sebaiknya hasil-hasil pekerjaan yang penting di back-up atau di rekam juga ke media lain seperti ZIP Disk, Disket atau yang lainnya.

#### 1. **KLIK Tombol START Menu.**

Pada layar akan muncul menu yang biasanya di di pojok kiri bawah

#### 2. **KLIK pilih Shut Down.**

Pada layar akan ditampilkan window dialog seperti Gambar-14 Pastikan tAnda berada pilihan Shut Down seperti pada Gambar-14.

#### 3. **KLIK pada pilihan Shut Down.**

Tanda pilihan (titik hitam) akan berada pada pilihan Shut Down. Selanjutnya Anda tinggal menyatakan pilihan Anda untuk segera dijalankan

#### 4. **KLIK tombol OK.**

Tunggu beberapa saat., komputer akan melakukan proses diantaranya, pengecekan kalau-kalau masih ada pekerjaan yang belum terekam, membuang file kerja sementara (temporary file), dan proses-proses lainnya, yang mungkin diperlukan, hingga pada akhirnya komputer menampilkan keterangan telah siap untuk dimatikan. Tampilan layar yang dimaksud adalah seperti tampak pada Gambar-15. Setelah tampilan ini Anda dapatkan, maka Anda aman sekarang aman untuk mematikan komputer Anda dengan menggunakan tombol atau saklar yang tersedia pada unit komputer Anda.

## 2. Menu / Icon

### Mengenal perintah dan menu / icon pada Sistem Operasi

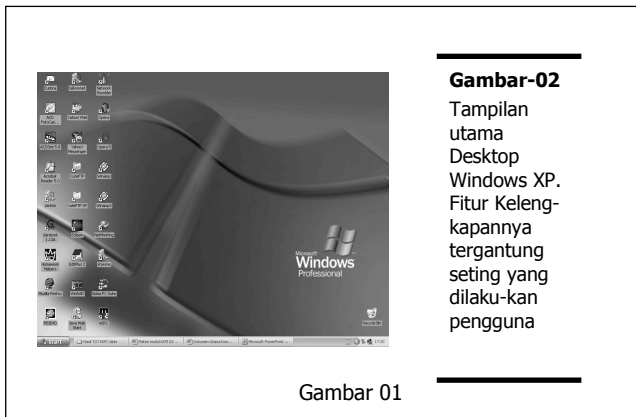
Setelah kita mengenal Sistem Operasi *Windows* dan kita dapat menggunakan peralatan yang melengkapinya seperti keyboard, mouse dan lain-lain serta bagaimana kita mematikan komputer dengan benar, berikut kita akan bahas fasilitas-fasilitas apa saja yang ada pada *windows*.

Sebelum mulai, sebaiknya anda persiapkan perhatian, baik juga dengan menarik nafas dalam-dalam agar bangkit tenaga dan semangat anda.

Di dalam *windows* kita dimanjakan dengan banyak fasilitas yang menarik untuk dinikmati disamping fasilitas tersebut sangat membantu terhadap pekerjaan yang akan kita jalankan.



### Tutorial I : Memahami perintah dan menu / icon di Windows



**Gambar-02**

Tampilan utama Desktop Windows XP. Fitur Kelengkapannya tergantung seting yang dilakukan pengguna

Gambar-01 di atas menunjukkan tampilan dari layar kerja **desktop**, yang kadangkala tidak setiap komputer punya tampilan sama. Tergantung sistem operasi yang digunakan. Untuk penjelasan mengenai icon-icon yang ada di dekstop sudah kita bahas sebelumnya. Berikut kita akan membahas bagaimana menggunakan perintah / *icon* tersebut.

### Dekstop

Desktop merupakan tampilan awal sistem operasi yang berjalan normal. Dari layar desktop ini kita bisa mengatur beberapa komponen yaitu :

- a. **Wallpaper** ; Gambar latar belakang Windows
- b. **Screen saver** ; untuk menampilkan gambar gerak pada saat komputer tidak digunakan
- c. **Apprearence** ; untuk mengatur tampilan komponen windows.
- d. **Settings** ; untuk memilih tampilan warna yang halus.

Adapun langkah-langkah untuk mengatur komponen-komponen tersebut adalah sebagai berikut :

### A. Wallpaper

#### Windows

1. Klik kanan mouse di lokasi desktop yang bebas tidak ada iconnya
2. Klik Properties
3. Klik Desktop / Background
4. Klik pilihan gambar background
5. Klik Ok



## Tutorial II : Pengenalan File dan Folder

**File** adalah tempat menyimpan data-data yang telah dibuat. Data tersebut dapat berupa angka, huruf, tanda-tanda baca, naskah, gambar dan lain-lain.

**Folder** adalah tempat menyimpan *file-file*. Didalam folder bisa dibuat *Subfolder-folder* lagi, secara bertingkat.

*Windows* menyediakan fasilitas untuk mengatur *folder* dan *file* agar terkelompokkan dengan rapi dan mudah dicari. Program yang dapat dipakai adalah *Windows Explorer*.

Windows explorer merupakan tool untuk mengatur manajemen file. Perintah-perintah dasar windows explorer terdiri dari copy, cut, paste, dan delete file dan folder.

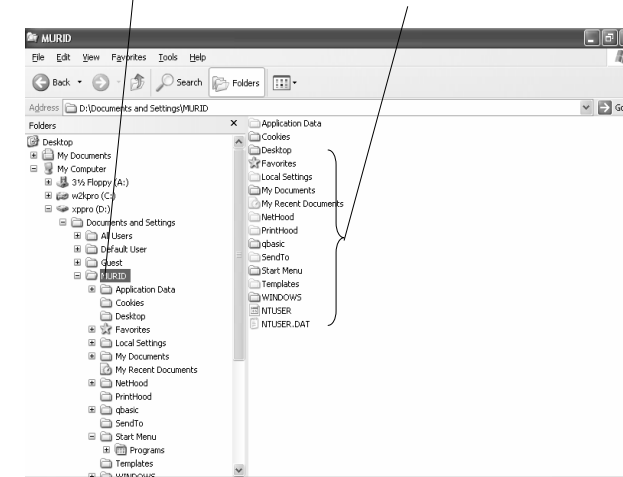
Untuk membuka program *Windows Explorer* dapat dilakukan dengan beberapa langkah-langkah di bawah ini :

### Windows

1. *Start, Programs, dan Windows Explorer.*
2. Tombol *Windows* dengan huruf 'E' ditekan bersamaan.
3. Klik kanan pada tombol *Start*

Explorer Windows 95, 98, and Millennium (9x), memilih cara : **Start > Programs > Windows Explorer**, dalam Windows 2000, pilih **Start > Programs > Accessories > Windows Explorer**

Folder yang dibuka      Isi Folder



Perlu diketahui bahwa **Folder** adalah lokasi / tempat untuk menyimpan *file-file*. Didalam *folder* bisa dibuat *Subfolder-folder* lagi, secara bertingkat.

Dengan *Explorer* kita bisa memanajemen *folder* dan *file*, diantaranya :

1. Membuat *folder*
2. Menghapus *folder* | *file*
3. Mengganti nama *folder* | *file*
4. Mengcopy *folder* | *file*

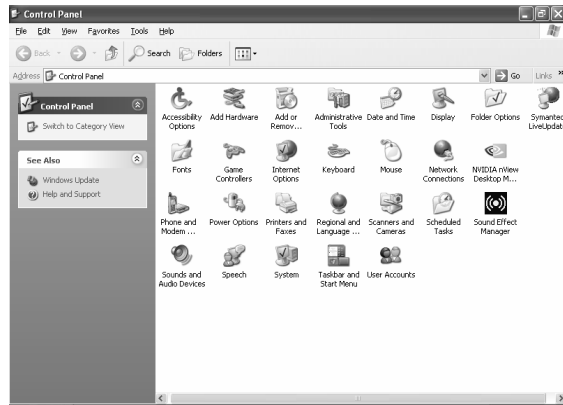
## Tutorial III : Menggunakan Panel Kontrol

*Control Panel* merupakan fasilitas yang disediakan oleh *Windows*. Banyak fasilitas yang disediakan di sana, yang berfungsi untuk *setting font, software, hardware, mouse*, format regional, jam dan lain-lain

Untuk menjalankan program *Control Panel* adalah sebagai berikut :

1. Klik *Start* → *Setting*
2. Klik *Control Panel*

Maka akan muncul tampilan halaman di bawah ini :



#### A. Konfigurasi Penanggalan :

Penanggalan dapat diatur dengan komputer. Dengan perkembangan sistem operasi *Windows* maka sistem mampu bekerja dengan penanggalan tersebut.

Langkah untuk mengubah sistem penanggalan komputer adalah :

1. Klik *Start*
2. *Setting* ▶ *Control Panel*
3. *Double* Klik *Icon Date and Time*
4. Ubah tanggal dan Waktu
5. Klik *Apply*
6. Klik *Ok*

#### B. Menambahkan Jenis Huruf Baru

1. Klik *Start*
2. *Setting* ▶ *Control Panel*
3. *Double* Klik *Icon Font*
4. Klik *File*
5. Klik *Install New Font ...*
6. Klik *Drive* yang diinginkan
7. *Double* klik *folder* tempat huruf-huruf yang akan ditambah



8. Pilih huruf yang akan ditambahkan
9. Klik *Ok*.

#### C. Mengatur *Regional Setting*

Setiap negara memiliki aturan tentang beberapa hal dibakukan sendiri-sendiri, yang masing-masing negara berbeda, misalnya format mata uang.

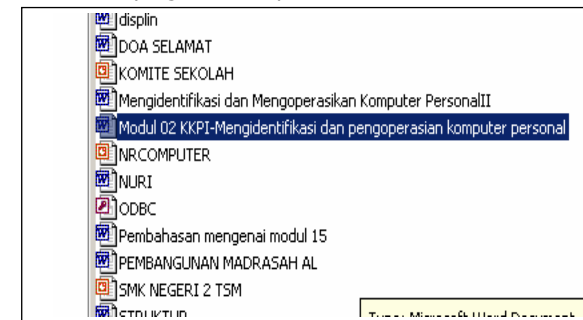
1. Klik *Start*
2. *Setting* ▶ *Control Panel*
3. *Double* Klik *Regional*
4. Tentukan setting *currency* ( satuan mata uang )
5. Tentukan setting *Number* ( format decimal )
6. Klik *Apply*
7. Klik *Ok*.

### 3. Copy, Cut, Paste

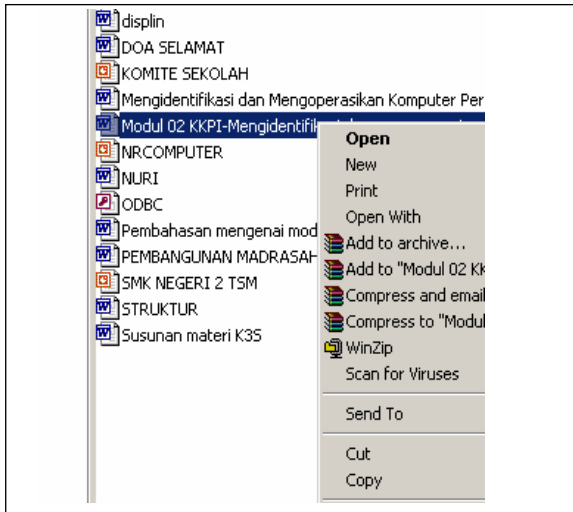
Copy, Cut dan paste merupakan perintah-perintah dasar dari *Windows*. Fungsi copy untuk menggandakan file atau folder, cut untuk mengambil file/memindahkan file ke folder lain, sedangkan paste untuk menampilkan hasil file yang di copy atau di cut.

#### Tutorial I : Copy

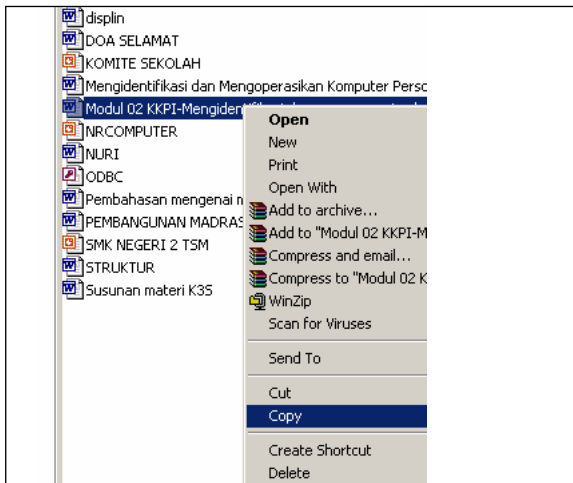
- Pilih file yang akan diduplikasi



- Klik kanan pada file yang telah dipilih



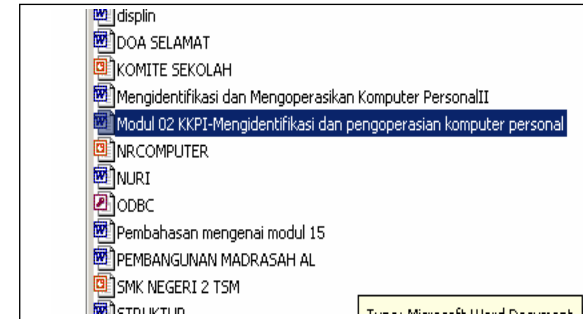
- Pilih Copy



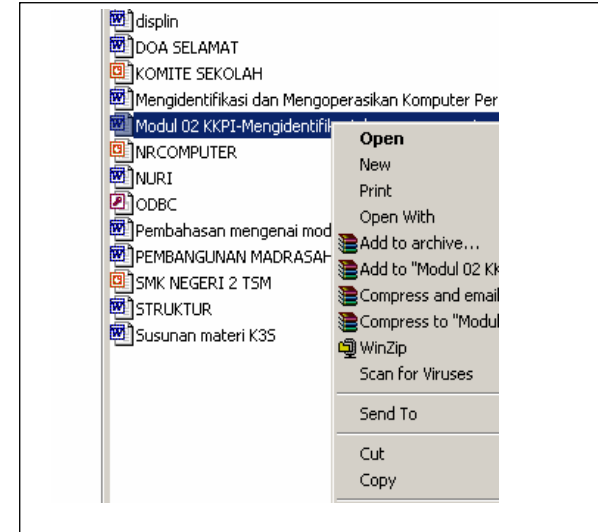
**cara lainnya : Pilih file yang akan diduplikasi → tekan ctrl+c**

## Tutorial II : Cut

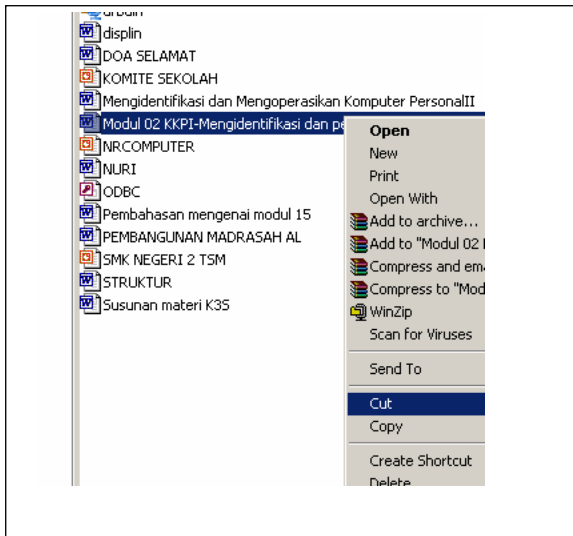
- Pilih file yang akan dipindahkan/dihilangkan



- Klik kanan pada file yang telah dipilih



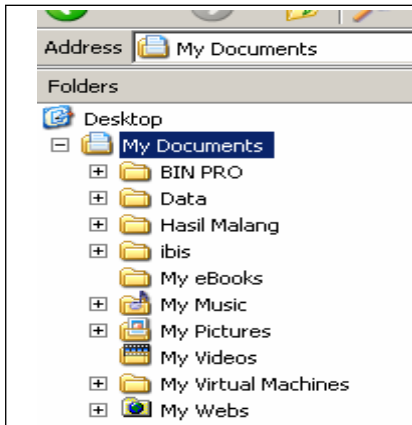
- Klik cut



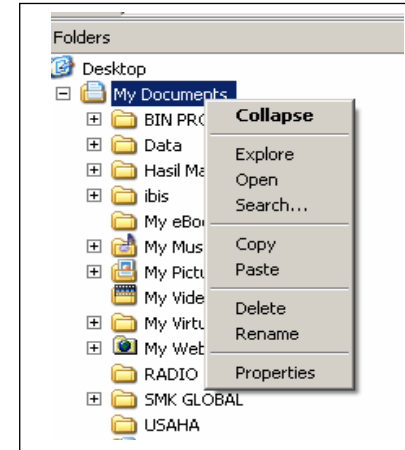
*cara lainnya : Pilih file yang akan dipindahkan → tekan ctrl+x*

### Tutorial III : Paste

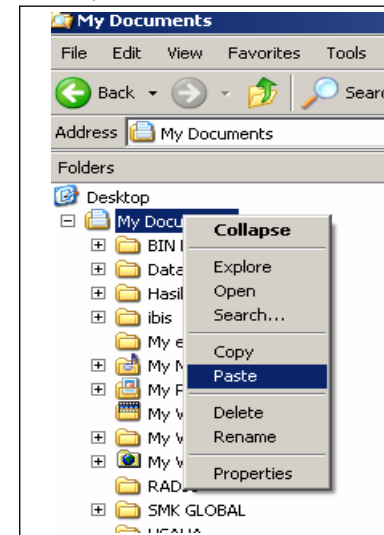
- Pilih folder dimana file akan disimpan



- Klik kanan pada folder yang telah dipilih



- Klik paste



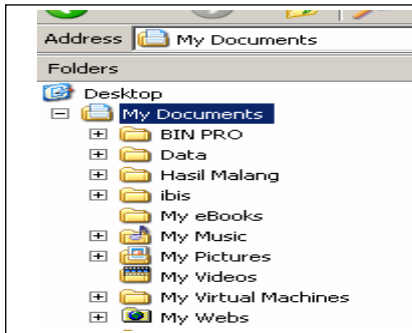
*cara lainnya : Pilih folder dimana file akan ditempatkan → tekan ctrl+v*

#### 4. Membuat, Merubah, dan Menghapus Nama Folder

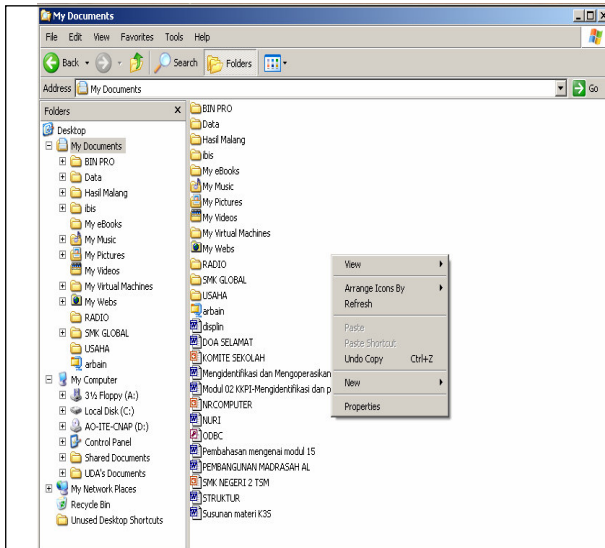
Folder merupakan tempat penyimpanan file. Pembuatan folder merupakan salah satu cara memanager file dalam windows.

##### Tutorial I : Membuat Folder

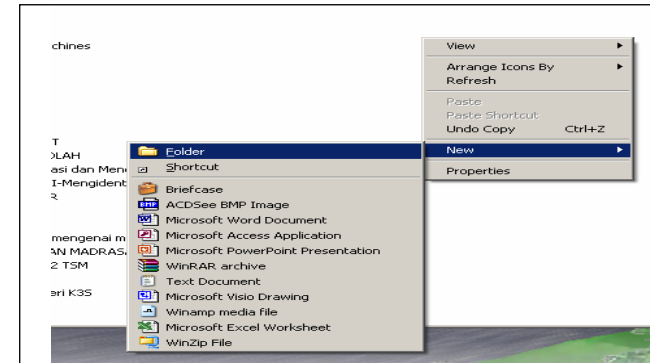
- Pilih direktori dimana akan dibuat folder baru



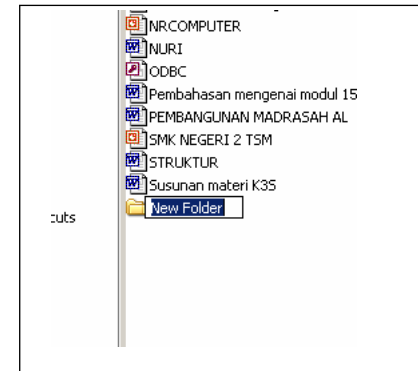
- Arahkan kursor mouse ke sebelah kanan tampilan windows explorer, kemudian klik kanan



- Pilih New → Folder



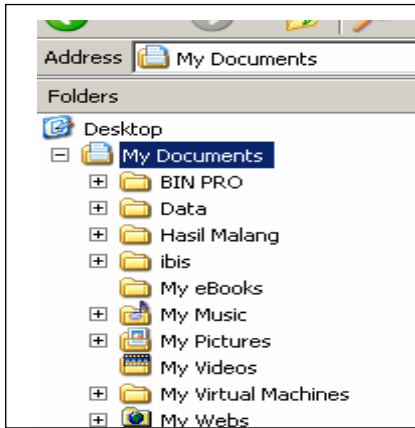
- Akan muncul tampilan sebagai berikut :



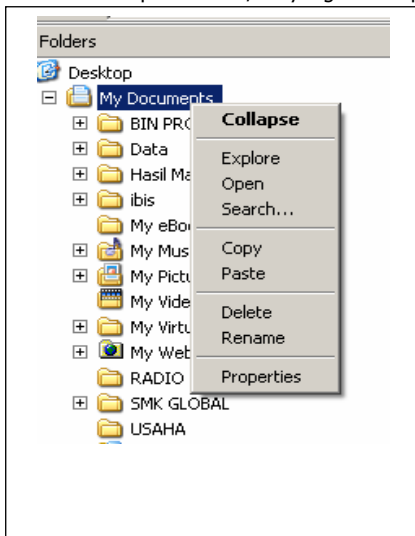
- Beri nama pada folder tersebut

## Tutorial II : Merubah nama folder

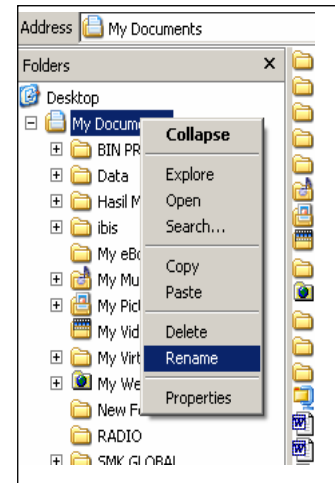
- Pilih folder/file yang akan diubah namanya



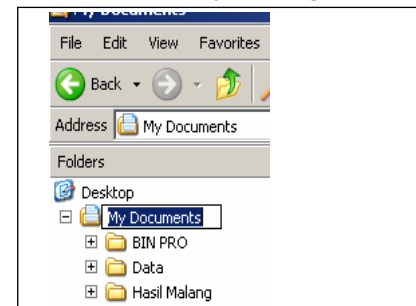
- Klik kanan pada folder/file yang telah dipilih



- Klik rename



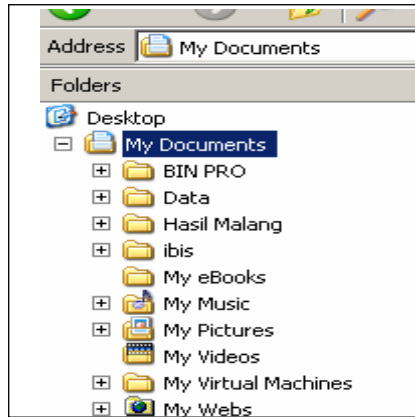
- Akan muncul tampilan sebagai berikut :



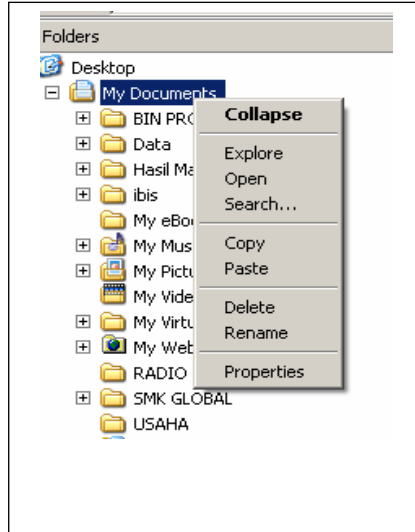
- Beri nama pada folder tersebut

### Tutorial III : Menghapus Folder/File

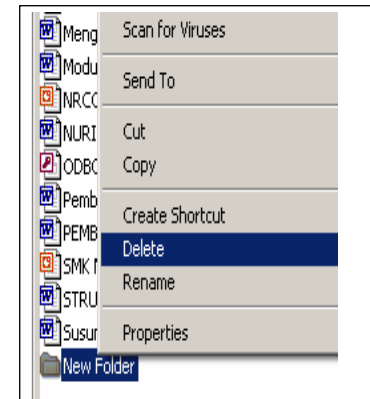
- Pilih folder/file yang akan dihapus



- Klik kanan pada folder/file akan dihapus



- Klik delete



- Akan muncul tampilan sebagai berikut :



- Klik Yes untuk melanjutkan penghapusan dan No untuk pembatalan penghapusan

## Kegiatan Pemelajaran II

### Instalasi Software

#### Tujuan Pemelajaran

1. Memahami klasifikasi software;
2. Menginstalasi berbagai jenis software (Aplikasi, Paket, Utilitas berbasis GUI)
3. Mengoperasikan software;

#### KLASIFIKASI PERANGKAT LUNAK (Software)

Perangkat lunak secara umum dapat di bagi 2 yaitu :

- Perangkat lunak sistem
- Perangkat lunak aplikasi.

Perangkat lunak sistem dapat di bagi lagi menjadi 3 macam yaitu :

1. *Bahasa pemrograman* : merupakan perangkat lunak yang bertugas mengkonversikan arsitektur dan algoritma yang di rancang manusia ke dalam format yang dapat di jalankan komputer, contoh bahasa pemrograman di antaranya : BASIC, COBOL, Pascal, C++, FORTRAN
2. *Sistem Operasi* : saat komputer pertama kali di hidupkan, sistem operasilah yang pertama kali di jalankan, sistem operasi yang mengatur seluruh proses, menterjemahkan masukan, mengatur proses internal, memanejemen penggunaan memori dan memberikan keluaran ke peralatan yang bersesuaian, contoh sistem operasi : DOS, Unix, Windows 95, IMB OS/2, Apple's System 7
3. *Utility* : sistem operasi merupakan perangkat lunak sistem dengan fungsi tertentu, misalnya pemeriksaan perangkat keras (*hardware troubleshooting*), memeriksa disket yang rusak (bukan rusak fisik), mengatur ulang isi *harddisk* (partisi, defrag), contoh Utility adalah Norton Utility

Perangkat lunak aplikasi merupakan bagian perangkat lunak yang sangat banyak di jumpai dan terus berkembang, baik pada system operasi berbasis text maupun pada system operasi berbasis Grafis (GUI). Sebelum tahun 1990-an aplikasi yang di kenal yaitu pemroses kata (Word Star, Chi Write), pemroses tabel (Lotus 123, Quatro Pro), database (DBASE), dan hiburan (game). Pada perkembangan pemroses kata, tabel dan database saat ini telah di bundel menjadi aplikasi *office* atau *Open Office* dengan tambahan aplikasi untuk pembuatan presentasi yang nanti akan di berikan pada pelatihan ini. Contoh aplikasi *office* adalah Microsoft Office yang terdiri dari Word(pemroses kata), Excel (pemroses tabel), Access (database), dan PowerPoint (presentasi). Dan contoh *Open Office* KWord (Pemroses kata), KSpread (Pemroses table), KPresenter (presentasi). Yang berkembang sangat banyak saat ini adalah aplikasi multimedia dan internet. Contoh aplikasi multimedia adalah Winamp, Media Player, XMMS, untuk memutar musik berformat MP3 atau CD Audio, kemudian RealPlayer, Power DVD, XINE yang dapat digunakan untuk menonton film atau VCD. Aplikasi internet yang umum di gunakan adalah untuk browsing, e-mail, chatting dan messenger.

Aplikasi yang bersifat khusus di antaranya untuk membantu pekerjaan Engineer seperti AutoCAD (gambar struktur), Protel (gambar rangkaian elektronik), dan Matlab (pemroses dan visualisasi persamaan matematis).

#### Sistem Operasi

Sistem operasi sangat berkaitan dengan prosesor yang di gunakan. Jenis prosesor pada PC yang umum adalah yang kompatibel dengan produk awal IBM dan Macintosh. PC Macintosh, perangkat lunaknya di kembangkan oleh perusahaan yang sama sehingga perkembangannya tidak sepesat *cloning* IBM PC. Sistem operasi dari *cloning* IBM saat ini secara umum terbagi menjadi 2 aliran yaitu komersil yang di buat oleh Microsoft, dan Linux yang bersifat *freeware* yang di kembangkan oleh peneliti dari seluruh dunia karena bersifat *open source*, yaitu bahan baku pembuatan dapat di baca, sehingga hasilnya dapat di tambah atau di modifikasi oleh setiap orang.

Sementara interaksi antara pengguna dan komputer di kenal melalui 2 cara, cara yang pertama adalah pemberian instruksi melalui penulisan perintah (text), atau dengan cara tunjuk (pointer) dengan tampilan grafis (GUI).

```

MS-DOS Prompt:
Volume in drive C: is SYSTEM
Volume Serial Number is 8610-B0C8
Directory of C:\

C-MEDIA     <DIR>         06/09/01  4:25p  C-Media
             0 file(s)         0 bytes
             1 dir(s)       3,252.48 MB free

C:\>cd c-media
C:\C-Media>dir

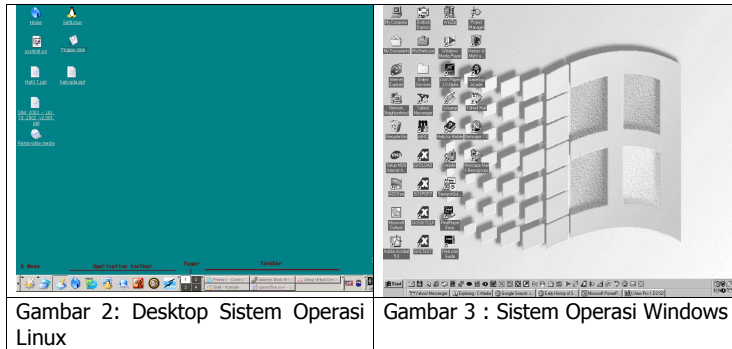
Volume in drive C: is SYSTEM
Volume Serial Number is 8610-B0C8
Directory of C:\C-Media

.           <DIR>         06/09/01  4:25p  .
..          <DIR>         06/09/01  4:25p  ..
DOS        <DIR>         06/09/01  4:25p  DOS
W95-98     <DIR>         06/09/01  4:25p  W95-98
             0 file(s)         0 bytes
             4 dir(s)       3,252.48 MB free

C:\C-Media>

```

Gambar 1 : Sistem operasi berbasis text



Gambar 2: Desktop Sistem Operasi Linux

Gambar 3 : Sistem Operasi Windows

### Instalasi Software Ms-Office

Ms-Office merupakan paket software yang dibuat oleh Microsoft, yang termasuk dalam paket software ini antara lain : Ms-Word (Word Processing), Ms-Excel (Spread Sheet), Ms-Power Point (Presentasi), Ms-Access (Database).

Pertama yang perlu dipahami adalah bahwa software ini hanya dapat diinstalasi dan berjalan pada system operasi Microsoft Windows.

Adapun langkah-langkah instalasinya adalah sebagai berikut :

- Siapkan Paket instalasi software yang legal dalam media penyimpanan yang sesuai seperti HD, CD, FDD, DVD atau media lain.
- Jalankan system operasi Windows dan pastikan bahwa system operasi tersebut telah berjalan dengan baik.
- Pastikan bahwa ruang (spaces) HD masih mencukupi.
- Apabila paket software tersedia dalam media CD, maka masukkan CD intaller tersebut kedalam CD-Room.
- Ikuti proses instalasi sesuai dengan Petunjuk instalasi (Instalation user manual).

Langkah-langkah instalasi diatas, berlaku juga untuk instalasi software utility, seperti antivirus, zip, multimedia dan lain sebagainya.

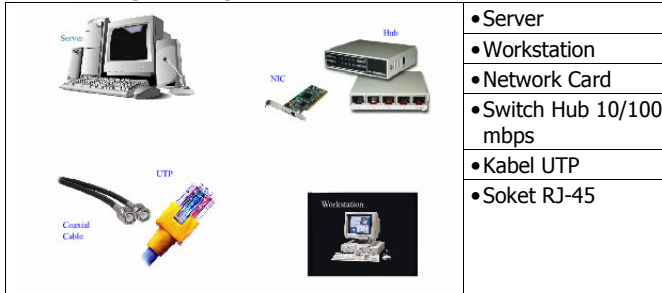
## Kegiatan Pembelajaran III

### Mengoperasikan Sistem Operasi Berbasis Jaringan

#### Tujuan

Setelah mempelajari modul ini, peserta didik diharapkan untuk dapat: memeriksa koneksi (ketersambungan) PC pada jaringan komputer.

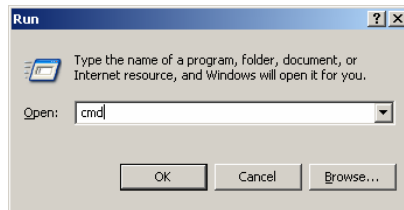
#### Peralatan Jaringan Komputer



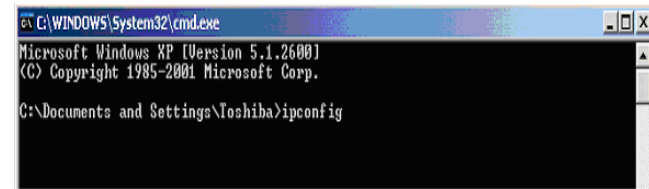
### Memeriksa koneksi (ketersambungan) PC pada jaringan komputer

Untuk melihat IP Address sebuah PC dalam jaringan:

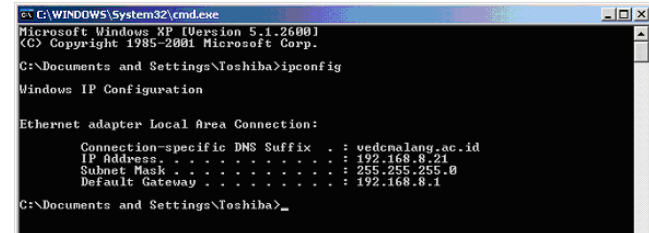
- klik **Start > Run**



- ketik **cmd** (untuk Win XP) atau **command** (untuk Win 98)
- klik **OK** atau tekan **Enter**
- ketik pada C prompt: **ipconfig**
- tekan **Enter**

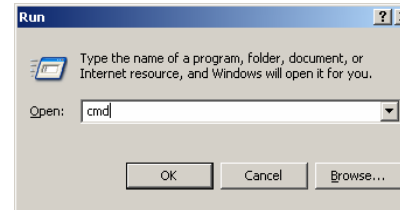


- akan tampil...

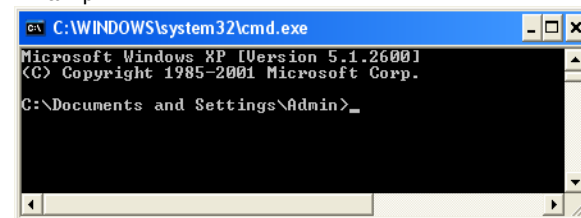


Untuk men-cek ketersediaan PC dalam jaringan

- klik **Start > Run**



- ketik **cmd** (untuk Win XP) atau **command** (untuk Win 98)
- klik **OK** atau tekan **Enter**
- tampil .....



```

C:\WINDOWS\System32\cmd.exe
Microsoft Windows XP [Version 5.1.2600]
(C) Copyright 1985-2001 Microsoft Corp.

C:\Documents and Settings\Toshiba>ping 192.168.8.21

```

- ketik pada C prompt: **ping 192.168.8.21**, contoh : IP PC sendiri.
- tekan **enter**
- tampil...

```

C:\WINDOWS\System32\cmd.exe
Microsoft Windows XP [Version 5.1.2600]
(C) Copyright 1985-2001 Microsoft Corp.

C:\Documents and Settings\Toshiba>ping 192.168.8.21

Pinging 192.168.8.21 with 32 bytes of data:
Reply from 192.168.8.21: bytes=32 time<ms TTL=128
Reply from 192.168.8.21: bytes=32 time<ms TTL=128
Reply from 192.168.8.21: bytes=32 time<ms TTL=128
Reply from 192.168.8.21: bytes=32 time<ms TTL=128

Ping statistics for 192.168.8.21:
    Packets: Sent = 4, Received = 4, Lost = 0 (0% loss),
    Approximate round trip times in milli-seconds:
        Minimum = 0ms, Maximum = 0ms, Average = 0ms

C:\Documents and Settings\Toshiba>

```

- Jika ada pesan "Reply ...." berarti telah mengenal/ada koneksi pada IP diri sendiri dalam jaringan
- jika IP Address yang diketik adalah IP PC lain, contoh : **ping 192.168.1.50**
- tekan **enter**
- tampil ....

```

C:\WINDOWS\System32\cmd.exe
Microsoft Windows XP [Version 5.1.2600]
(C) Copyright 1985-2001 Microsoft Corp.

C:\Documents and Settings\Toshiba>ping 192.168.1.50

Pinging 192.168.1.50 with 32 bytes of data:
Request timed out.
Request timed out.
Request timed out.
Request timed out.

Ping statistics for 192.168.1.50:
    Packets: Sent = 4, Received = 0, Lost = 4 (100% loss),

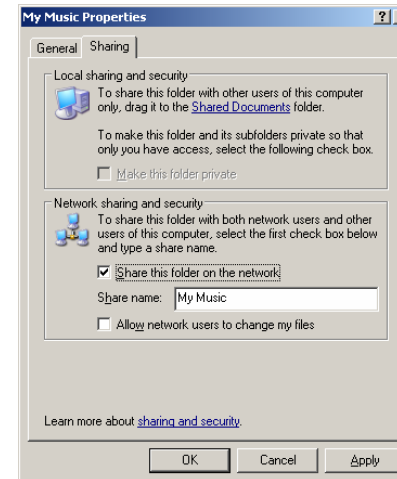
C:\Documents and Settings\Toshiba>_

```

- jika muncul tampilan seperti di atas ini (tidak ada pesa "Reply ...."), berarti IP Address PC yang diketik tidak terkoneksi dengan PC kita

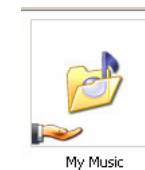
## Menggunakan sumber daya bersama (resources-sharing) Tutorial I : Men-setting shared folder

- Klik kanan pada **Start** > pilih **Explore**
- klik kanan pada Folder yang akan di-shared > pilih **Sharing and Security...**



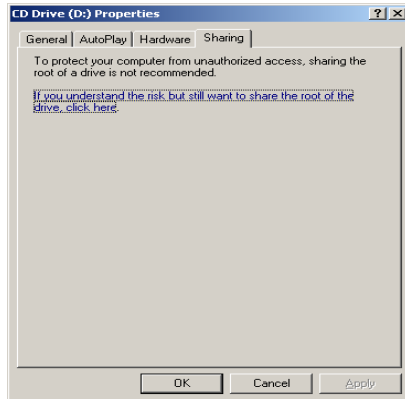
- pada check box pilih: **Share this folder on the network**
- klik **OK**

- folder yang di-shared akan ditampilkan dalam thumbnail icon seperti di bawah ini

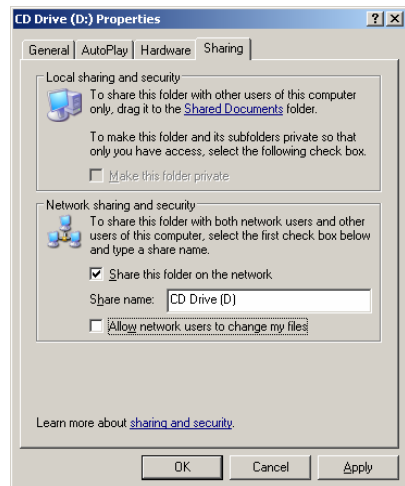


## Tutorial II : Men-setting shared floppy disk drive

- klik kanan pada **Start** > pilih **Explore**
- klik kanan pada drive yang akan di-shared > pilih **Sharing and Security...**



- klik teks: **If you understand the risk but still want to share...**



- pada check box pilih: **Share this folder on the network**

- klik **OK**

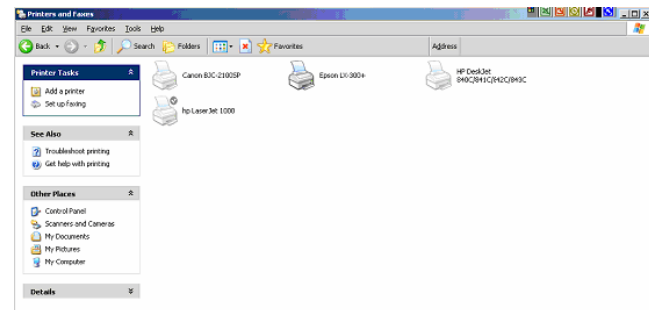
- folder yang di-shared akan ditampilkan dalam thumbnail icon seperti di bawah ini



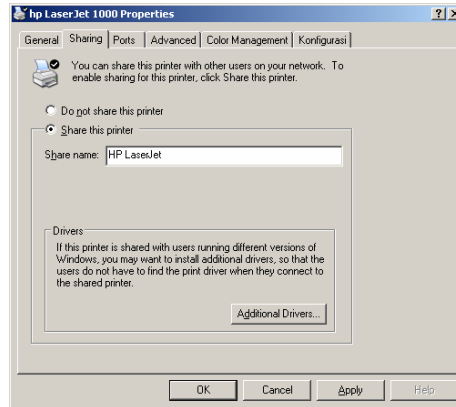
- Hal yang sama dapat dilakukan pada drive A (shared floppy disk drive) dan drive C (shared hard disk drive)

## Tutorial III : Men-setting shared-printer dari sisi Server

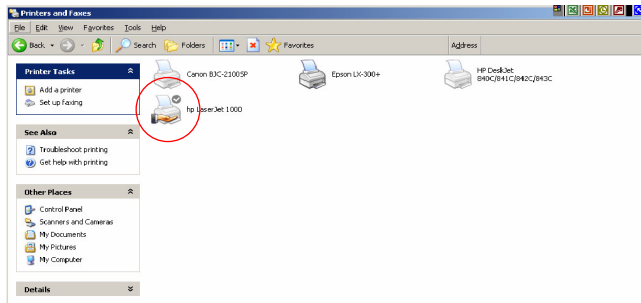
- klik **Start** > **Control Panel** > **Dobel-klik Printers & Faxes**



- klik kanan pada Printer yang akan di-share
- pilih **Sharing...**



- klik radio button: **Share this printer**
- klik **OK** atau tekan **Enter**



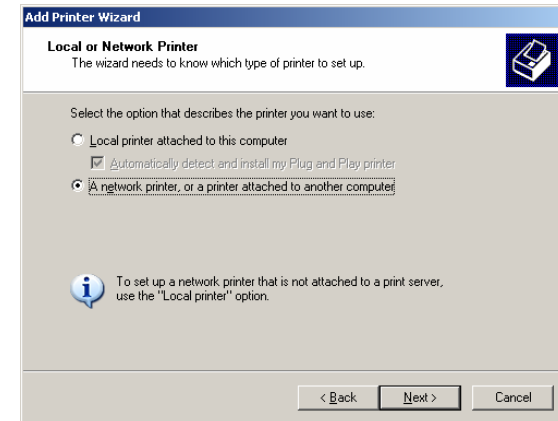
- Printer yang ter-sharing ditandai dengan gambar telapak tangan

#### Tutorial IV : Men-setting shared-printer dari sisi Client

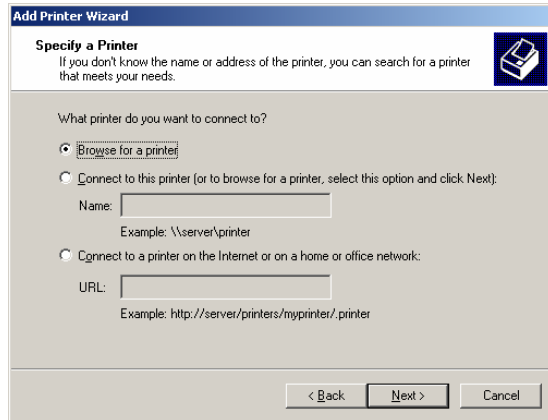
- klik **Start** > **Control Panel** > klik dua kali **Printers & Faxes**
- klik **Add a printer**
- klik **Next**



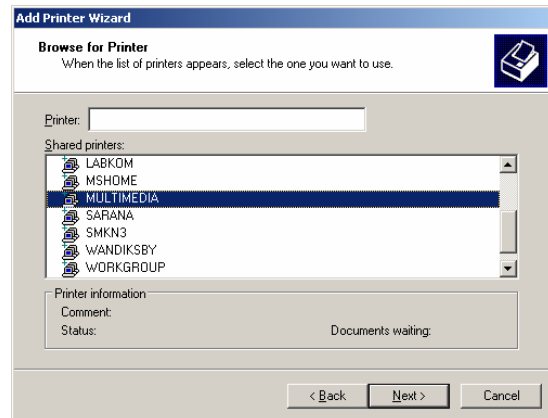
- pilih radio button: **A Network printer, or a printer...**
- klik **Next**



- klik radio button: **Browse for a printer**
- klik **Next**



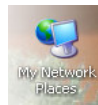
- gunakan scroll bar untuk memilih printer yang berada di dalam jaringan
- klik **Next**



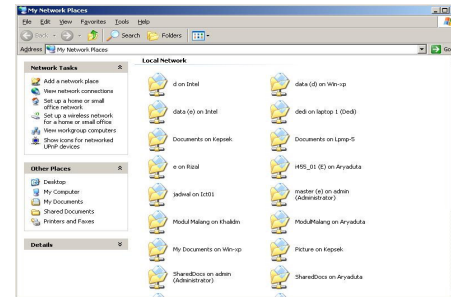
- perintah pencetakan dengan shared-printer sama dengan stand-alone printer biasa, hanya perlu mengarahkan pilihan printer yang di-shared

### Tutorial V : Mengakses/mengambil file dari komputer lain

- Klik icon network neighborhood/Network place pada desktop



- Akan muncul tampilan sebagai berikut :



- Pilih komputer yang akan dituju dengan cara di klik nama komputer yang ada di network explorer

## Test Formatif

### TEST FORMATIF 1

Jawablah pertanyaan dibawah ini dengan benar dan jelas !

1. Perintah DOS yang berfungsi menampilkan isi file adalah perintah...
2. Perintah mengcopy file dalam satu drive menggunakan perintah....
3. Jelaskan perintah internal !
4. Buatlah perintah untuk mengganti nama file !
5. Bagaimana cara membuat directory / sub directory ?

### Test Formatif 2

1. Microsoft Windows 98 adalah
  - A. Program Pengolah kata
  - B. Program Basis data
  - C. System Operasi
  - D. Program Graphik
2. Mana hal berikut yang berarti menggerakan penunjuk mouse pada layar.
  - A. Menekan tombol panah pada keyboard
  - B. Menggerakan mouse hingga penunjuk bergerak
  - C. Menggerakan mouse hingga penunjuk bergerak dan menekan tombol kiri mouse
  - D. Menggerakan mouse hingga penunjuk bergerak dan KLIK KANAN
3. Tombol kombinasi adalah
  - A. Menekan dua atau lebih tombol pada keyboard pada waktu yang sama, seperti menekan tombol <ALT> dan <TAB> pada waktu yang sama
  - B. Satu cara untuk mengunci komputer Anda dan membuka kunci dengan menekan tombol kombinasi yang sama
  - C. Menggunakan keyboard yang digabungkan dengan mouse
  - D. Satu jenis minuman campuran
4. Menampilkan daftar hal yang dapat dilakukan terhadap satu objek
  - A. Menunjuk satu objek dan menekan tombol <CTRL>+<P>
  - B. Menyentuh satu objek dengan jari Anda
  - C. KLIK pada satu objek
  - D. KLIK-KANAN satu objek

### Test Formatif 3

1. Yang tidak termasuk dalam kategori software operating system adalah...

- a. Windows 98
- b. Linux
- c. Ms-Office 2000
- d. FreeBSD
- e. Unix

2. Software yang bertugas untuk mengatur seluruh proses, menterjemahkan masukan, mengatur proses internal, manajemen penggunaan memori dan lain sebagainya adalah ... .
  - a. Software utility
  - b. Sistem Operasi
  - c. Norton Utility
  - d. Cobol
  - e. Yast
3. Instalasi MS-Office pada Windows dapat dilakukan melalui DOS command dengan cara ... .
  - a. Klik Start – Search
  - b. Klik Start – Control Panel
  - c. Klik Start - Run
  - d. Klik Start – Program - Utility
  - e. Klik Start – My Computer
4. Yang termasuk golongan software multimedia adalah seperti dibawah ini, *kecuali...* .
  - a. Winamp
  - b. Media Player
  - c. Xine
  - d. PowerPoint
  - e. XMMS

### Tes Formatif 4

1. Untuk mengetahui IP Address sebuah PC yang tersambung ke jaringan menggunakan perintah ....
  - a. chkdsk
  - b. command
  - c. ipconfig atau winipcfg
  - d. ping
  - e. tracert
2. Jika hasil dari perintah ping pada layar adalah *Request time out* berarti ....
  - a. koneksi jaringan baik
  - b. koneksi jaringan belum jalan

- c. koneksi jaringan lambat
- d. perintah ping tidak jalan
- e. setting IP Address sudah benar

### Tes Formatif 5

1. Sumber daya di bawah ini bisa di-*shared* dalam jaringan komputer, kecuali ....
  - a. Floppy disk drive
  - b. CD ROM drive
  - c. Printer
  - d. RAM
  - e. program aplikasi
2. Jika hasil uji jaringan menunjukkan koneksi belum jalan, maka lakukan langkah-langkah tepat berikut ini, kecuali ....
  - a. memeriksa kabel jaringan
  - b. memeriksa catu daya pada switch/hub
  - c. memeriksa setting IP Address
  - d. me-*restart* PC
  - e. memeriksa lampu indikator pada NIC
3. Agar program aplikasi pada sebuah PC yang tersambung jaringan dapat diakses oleh PC yang lain, maka bagian yang kita *setting share* adalah ....
  - a. CD ROM Drive
  - b. Floppy Disk Drive
  - c. Directory C / folder Program Files
  - d. folder My Document
  - e. folder Temporary
4. Komputer dalam sebuah LAN yang bertugas sebagai peladen untuk melayani komputer yang lain disebut dengan ....
  - a. client
  - b. proxy
  - c. router
  - d. server
  - e. workstation
5. Untuk men-*sharing* sebuah *folder* dapat dilakukan dengan cara ....
  - a. klik kanan pada *Control Panel* > *Network connection* > *Sharing*
  - b. klik kanan pada *Control Panel* > *Power Option* > *Sharing*
  - c. klik kanan pada *folder* > *Network connection* > *Sharing*
  - d. klik kanan pada *folder* > *Properties* > *Sharing*
  - e. klik kanan pada *folder* > *Sharing and Security*

6. Untuk mematikan komputer terhubung jaringan selain memastikan bahwa semua aplikasi telah dimatikan juga harus memperhatikan ....
  - a. kabel koneksi telah dilepas
  - b. bahwa tidak ada *sharing file/folder* dan *devices* yang sedang diakses oleh komputer yang lain
  - c. *hub* telah dimatikan
  - d. *server* telah dimatikan
  - e. koneksi internet telah diputus

### Tes Praktek

1. Jelaskan secara singkat cara men-*shared folder* agar bisa diakses oleh komputer lain dalam sebuah jaringan!
2. Jelaskan cara men-*setting* printer yang di-*shared* dari sisi client!
3. Jelaskan langkah-langkah untuk mengubah *folder* yang telah di-*shared* menjadi *folder* yang tidak di-*shared*!
4. Hal apa saja yang perlu diperhatikan untuk mematikan komputer yang terhubung jaringan? Jelaskan!

## Jawaban Test Formatif

### KUNCI JAWABAN TEST FORMATIF 1

1. DIR
2. Diskcopy
3. Seluruh perintah yang dapat dieksekusi komputer secara langsung tanpa membutuhkan file-file program.
4. RENAME
5. MD diikuti nama directory

### KUNCI JAWABAN TEST FORMATIF 2

1. C. Microsoft Windows 98 adalah System Operasi
2. B. Menggerakkan mouse hingga penunjuk bergerak
3. A. Tombol kombinasi adalah ketika Anda menekan tombol dua atau lebih tombol pada keyboard seperti menekan tombol <ALT> dan <TAB> KLIK KANAN satu objek

### KUNCI JAWABAN TEST FORMATIF 3

- 1 C. Ms-Office 2000
- 2 B. Sistem Operasi
- 3 C. Klik Start - Run
- 4 PowerPoint

### KUNCI JAWABAN TEST FORMATIF 4

- 1 c. ipconfig atau winipcfg
- 2 b. koneksi jaringan belum jalan

## 3 . PENUTUP

Modul ini merupakan bahan ajar peserta didik untuk memperoleh kompetensi Menyalaan komputer; Mengoperasikan penyalaan komputer sampai dapat digunakan; menoperasikan perintah-perintah pada sistem operasi untuk mengelola sumber daya PC; serta mengoperasikan PC yang tersambung ke jaringan lokal.

Selamat anda berhak melanjutkan pada modul berikutnya.